

Juli 2018

Messbericht über Fluggeräusche

Ortsfeste Messstationen
Flughafen Frankfurt, FTU-LL3



Inhaltsverzeichnis

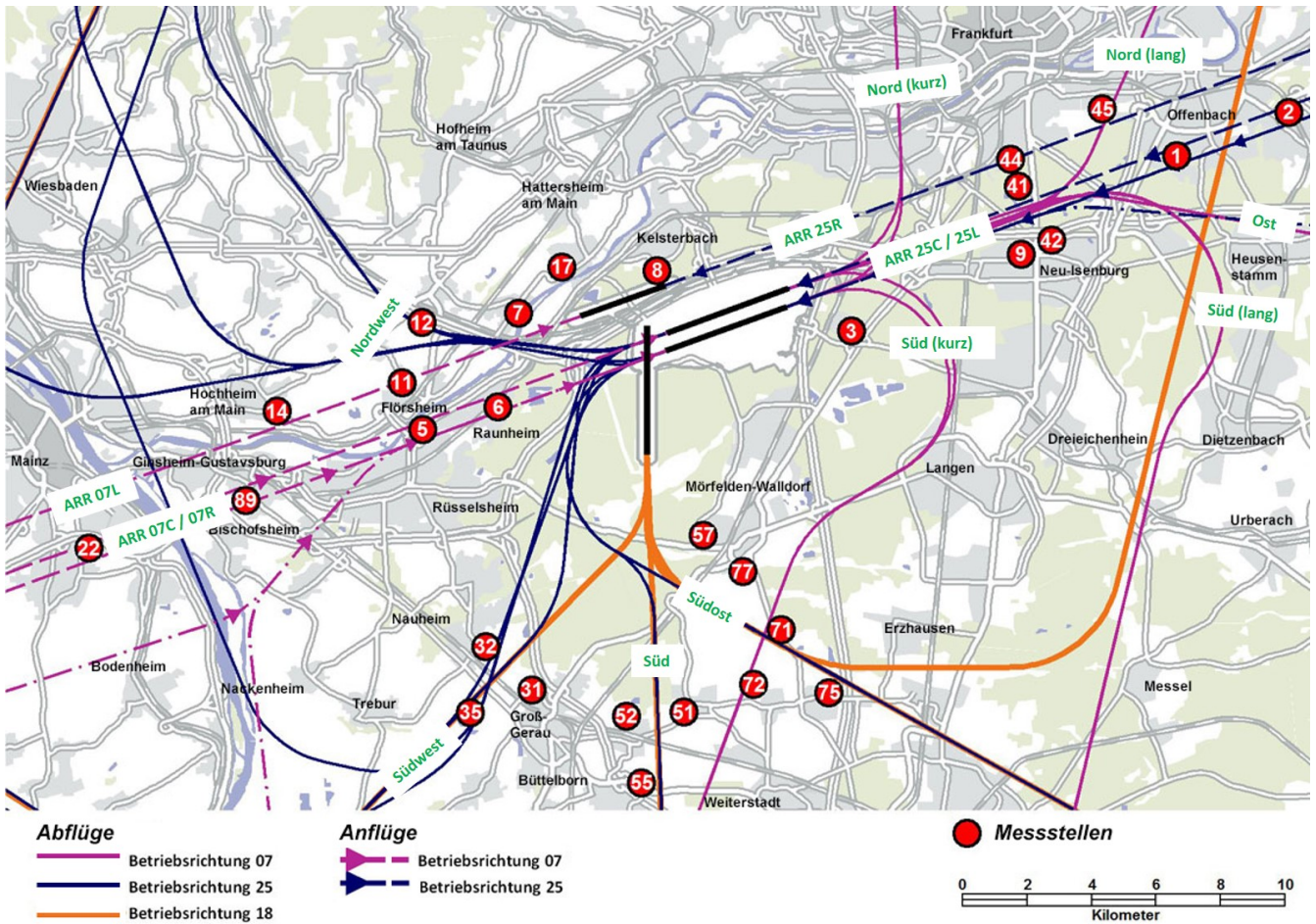
1	Glossar	2
2	Übersicht der Messstationen	4
3	Bewegungszahlen und Bahnnutzungen	6
4	Auswertung der stationären Messstellen	7
4.1	Messstation 22 - Mainz	7

1 Glossar

Ausfallzeit:	für jede Messstelle individuell gesetzte Zeit. Weder die Schallpegel, die in dieser Zeit gemessen werden, noch die Zeitspanne selbst gehen in die Ermittlung eines Fluggeräusch-Dauerschallpegels oder einer Maximalpegel-Häufigkeitsverteilung ein. Ausfallzeiten können beispielweise sein: Servicearbeiten an der Messstelle, starke Winde, Gewitter, Fremdgeräusche, Technische Mängel an der Messstelle.
DIN 45643:	Deutsches Institut für Normung e.V. 45643 „Messung und Beurteilung von Fluggeräuschen“, Februar 2011
dB(A):	Dezibel, die Maßeinheit des Schalldruckpegels. Die dB-Skala ist logarithmisch aufgebaut. Das menschliche Gehör nimmt die verschiedenen Frequenzen unterschiedlich wahr. Die Frequenzbewertung (A) bildet die Empfindlichkeit des menschlichen Gehörs für verschiedene Frequenzen ab.
Fluggeräusch:	alle gemessenen Geräusche, die durch dem Flughafen Frankfurt zuzuordnende Flugzeuge verursacht werden. Ein gemessenes Fluggeräusch hat einen Maximalpegel $L_{p,AS,max}$, der mindestens 5 dB über dem Messschwellenpegel $L_{p,AS,MSchw}$ liegt.
Gesamtgeräusch:	Summe aller Geräusche an einem Messstandort. Ausfallzeiten werden hier nicht berücksichtigt.
L_{DEN}:	der über 24 Stunden gemittelte Dauerschallpegel mit den Teilzeiten Day (06-18 Uhr), Evening (18-22 Uhr) und Night (22-06 Uhr). Zur Berücksichtigung der erhöhten Störwirkung bekommen die Immissionen am Abend einen Zuschlag von 5 dB, in der Nacht von 10 dB.
$L_{eq}(3)$:	der energieäquivalente Dauerschallpegel, der einen gemittelten Pegel der Einzelschallpegel in einem bestimmten Zeitraum darstellt. Die Schallenergie des Dauerschallpegels ist daher äquivalent zur Schallenergie aller Einzelgeräusche. Der Halbierungsparameter $q=3$ bedeutet, dass der Dauerschallpegel bei einer Verdopplung der Vorbeiflüge an einer Messstelle um 3 dB ansteigt, bei einer Halbierung um 3 dB absinkt.
$L_{eqNacht}$:	der energieäquivalente Dauerschallpegel für die Nachtstunden von 22-06 Uhr
L_{eqTag}:	der energieäquivalente Dauerschallpegel für die Tagesstunden von 06-22 Uhr
$L_{p,A,E}$:	der Einzelereignispegel (oder <i>SEL</i> , Sound-Exposure-Level), dekadischer Logarithmus des Integrals über die quadratischen Schalldruckwerte während des Zeitintervalls t_s . Er kann mittels energetischer Summation über den Schalldruckpegelverlauf bestimmt werden.
$L_{p,AS(t)}$:	der Schalldruckpegel als Funktion der Zeit mit der Frequenzbewertung A und der Zeitbewertung S („Slow“).
$L_{p,AS,max}$:	der maximale Wert im Verlauf des Schalldruckpegels eines Schallereignisses. Für ein gültiges Einzelschallereignis muss dieser den Messschwellenpegel um mindestens 5 dB überschreiten.
$L_{p,AS,MSchw}$:	der Messschwellenpegel, der für jede Messstation individuell bestimmt wird. Ein Geräusch muss die Messschwelle länger als die Mindestzeit t_M überschreiten, um als ein Schallpegelereignis erkannt zu werden. Der Messschwellenpegel sollte den Hintergrundpegel am Messstandort um mindestens 5 dB überschreiten. Die Messschwellenpegel der Fraport Messstationen liegen zwischen 56 und 61 dB.
N1:	alle gemessenen Fluggeräusche am Messstandort, die dem Flughafen Frankfurt zuzuordnen sind.
N1*:	gemessene Fluggeräusche am Messpunkt, die der Aufgabenstellung des Messpunktes entsprechen und damit relevant zur Schallimmission am Messort beitragen.

- $N2$:** stattgefundene Flugbewegungen, die dem Flughafen Frankfurt zuzuordnen sind und entsprechend der Aufgabenstellung relevant zur Schallimmission am Messort beitragen.
- $N1/N2$:** das Verhältnis der am Messpunkt ermittelten Fluggeräusche ($N1$ oder $N1^*$) zu den stattgefundenen Flugbewegungen, die relevant zur Schallimmission am Messstandort beitragen ($N2$). Die Erfassungsrate aller Fluggeräusche an einer Messstation muss laut DIN 45643 mindestens 50 % betragen, d.h. $N1/N2 \geq 0,5$.
- t_H :** die Horchzeit, die zur Trennung verschiedener Einzelschallereignisse festgelegt wird. Ein Ereignis ist beendet, wenn der Pegel nach Unterschreiten des Messschwellenpegels $L_{p,AS,MSchw}$ innerhalb der Horchzeit nicht wieder über die Schwelle steigt. Sie beträgt in der Regel 5 Sekunden.
- t_M :** die Mindestzeit, die ein Geräusch den Messschwellenpegel $L_{p,AS,MSchw}$ übersteigen muss, damit es als Einzelschallereignis gezählt wird. Kurzzeitige Fremdgeräusche werden so nicht als Fluggeräusch interpretiert. Die t_M beträgt in der Regel 5 Sekunden.
- t_s :** die Länge eines Schallereignisses. Sie entspricht der Dauer der Überschreitung des Messschwellenpegels $L_{p,AS,MSchw}$.

2 Übersicht der Messstationen



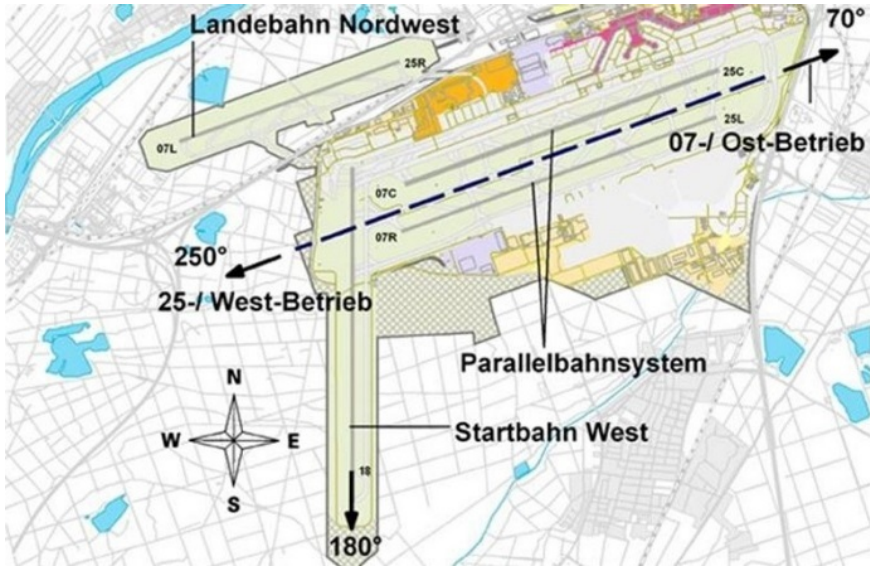
Lage der 29 Messstationen und Verlauf der Flugrouten am Flughafen Frankfurt

Hinweis:

Am Standort der Messstation MP 57 Mörfelden (W) finden seit Juli 2017 Bauarbeiten statt. Die Messstation wurde am 27.07.2017 vorübergehend außer Betrieb genommen. Dieser Bericht enthält daher keine Ergebnisse der Messstation 57.

	Abkürzung Karte	Flugroute
Anflüge	ARR 25R	Anflug 25R
	ARR 25C /25L	Anflug 25C /25L
	ARR 07L	Anflug 07L
	ARR 07C /07R	Anflug 07C /07R
Abflüge	Nordwest	Abflug 25C / 25R (Nord) (MASIR und TABUM)
	Südwest	Abflug 25C / 25R Südumfliegung (MASIR, TABUM + Nacht) und 18W (MASIR, TABUM (kurz + Nacht), SOBRA)
	Süd	Abflug 18W und 25C / 25L (RID, AMTIX lang)
	Südost	Abflug 18W und 25C / 25L (AMTIX kurz)
	Süd (kurz)	Abflug 07C / 07L über 07 - S (kurz)
	Süd (lang)	Abflug 07C / 07L über 07 - S (lang)
	Nord (kurz)	Abflug 07C / 07L über 07 - N (kurz)
	Nord (lang)	Abflug 07C / 07L über 07 - N (lang)
	Ost	Abflug 07C / 07L über 07 - O

3 Bewegungszahlen und Bahnnutzungen



Start- und Landebahnsystem des Frankfurter Flughafens

Im Berichtszeitraum fanden insgesamt 46646 Flugbewegungen am Flughafen Frankfurt statt, davon 42602 Bewegungen tagsüber (06 - 22 Uhr) und 4044 Bewegungen nachts (22 - 06 Uhr). Die Verteilung der Starts und Landungen auf die verschiedenen Bahnen ist in den folgenden Tabellen angegeben.

Startbahn	25C	25L	07C	07R	18W	Σ Starts
Tag	3739	26	5076	46	12236	21123
Nacht	309	53	436	1	1397	2196
Gesamt	4048	79	5512	47	13633	23319

Anzahl der Starts im Berichtszeitraum

Landebahn	25R	25C	25L	07L	07C	07R	Σ Landungen
Tag	4571	1706	4387	5401	300	5114	21479
Nacht	358	430	187	433	298	142	1848
Gesamt	4929	2136	4574	5834	598	5256	23327

Anzahl der Landungen im Berichtszeitraum

4 Auswertung der stationären Messstellen

4.1 Messstation 22 - Mainz

4.1.1 Angaben zur Messstation



Bezeichnung:	Messstelle 22 - Mainz
Adresse:	Volkspark - 55130 Mainz
Messschwellenpegel $L_{p,AS,MSchw}$:	58 dB
Mindestzeit t_M :	5 s
Horchzeit t_H :	5 s

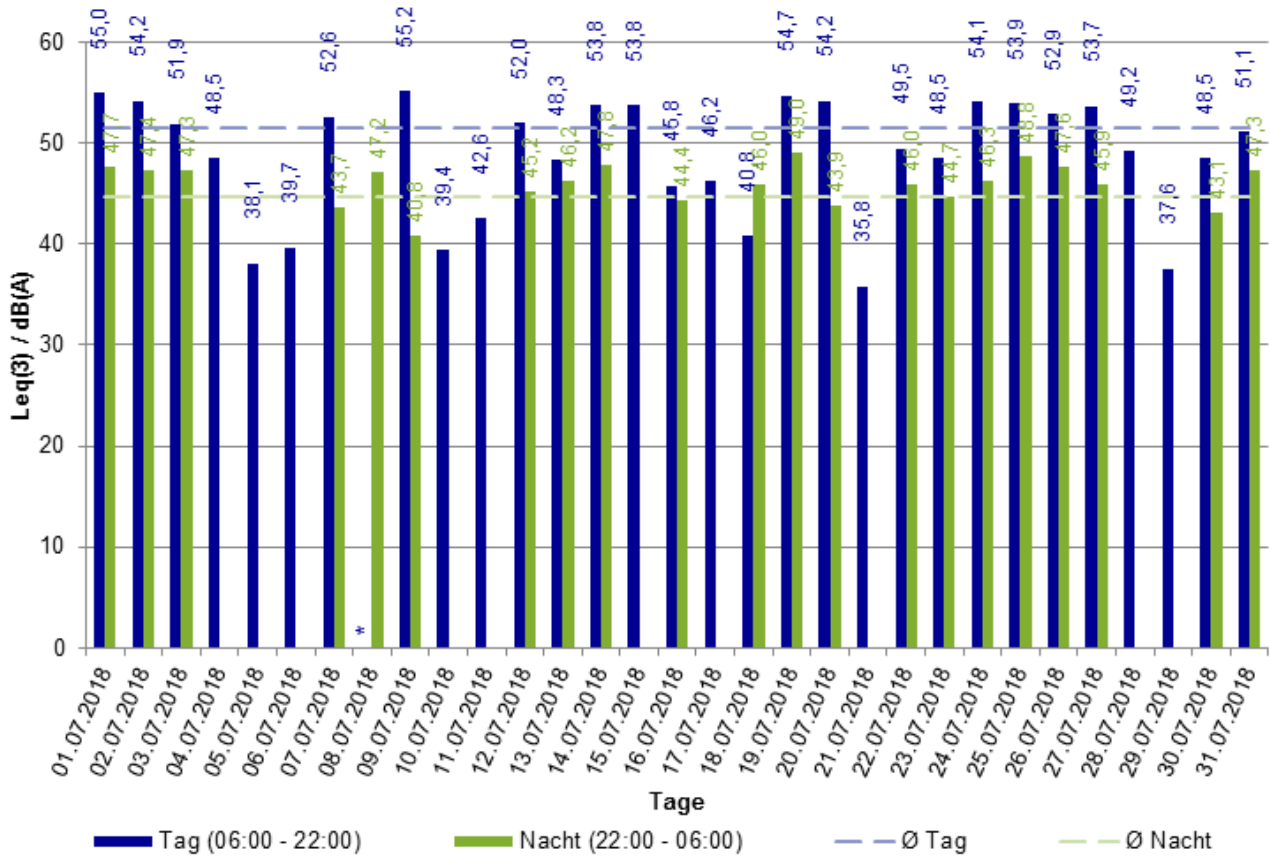
Aufgabenstellung Westbetrieb (BR 25):	
Flugrouten, die relevant zur Schall- immission beitragen (BR 25):	
Aufgabenstellung Ostbetrieb (BR 07):	Messen von landenden Flugzeugen
Flugrouten, die relevant zur Schall- immission beitragen (BR 07):	Anflug 07L

4.1.2 Dauerschallpegel Leq(3) des Flug- und Gesamtgeräuschs

Fluggeräusch / dB(A)			Gesamtgeräusch / dB(A)		
<i>L</i> _{eqTag} (06-22)	<i>L</i> _{eqNacht} (22-06)	<i>L</i> _{DEN} (24h)	<i>L</i> _{eqTag} (06-22)	<i>L</i> _{eqNacht} (22-06)	<i>L</i> _{DEN} (24h)
51,5	44,7	53,7	55,3	51,7	59,1

Dauerschallpegel Leq(3) bezogen auf den Berichtszeitraum

MP22 Mainz - Volkspark - Leq(3) für Tag und Nacht



*In diesem Zeitraum ist der Anteil der Ausfallzeiten größer als 50%.
Der entsprechende Leq-Wert ist daher nicht auszuweisen.

Tages- und Monatswerte der Fluggeräusche *L*_{eq}(3) für Tag und Nacht

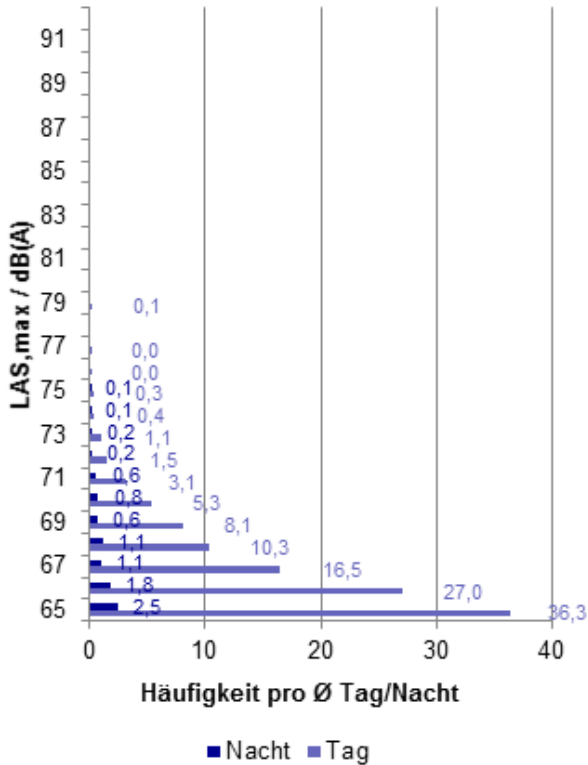
4.1.3 L_{eq} (3)-Tageswerte des Flug- und Gesamtgeräuschs

Datum	Fluggeräusch / dB(A)			Gesamtgeräusch / dB(A)		
	L_{eqTag} (06-22)	$L_{eqNacht}$ (22-06)	L_{DEN} (24h)	L_{eqTag} (06-22)	$L_{eqNacht}$ (22-06)	L_{DEN} (24h)
01.07.2018	55,0	47,7	56,9	58,5	52,7	61,0
02.07.2018	54,2	47,4	56,3	57,4	52,9	60,6
03.07.2018	51,9	47,3	54,7	55,7	53,4	60,1
04.07.2018	48,5		47,2	54,0	49,7	57,1
05.07.2018	38,1		39,5	51,5	49,6	56,7
06.07.2018	39,7		41,3	53,3	50,2	57,4
07.07.2018	52,6	43,7	53,3	55,6	51,4	58,8
08.07.2018	*	47,2	*	*	53,0	*
09.07.2018	55,2	40,8	55,8	57,3	51,2	59,9
10.07.2018	39,4		40,4	53,8	51,2	58,1
11.07.2018	42,6		41,6	53,4	51,4	58,2
12.07.2018	52,0	45,2	55,0	55,0	52,1	59,5
13.07.2018	48,3	46,2	54,0	54,5	52,9	59,9
14.07.2018	53,8	47,8	56,5	57,2	51,1	59,8
15.07.2018	53,8		52,2	56,2	49,1	57,8
16.07.2018	45,8	44,4	52,0	53,5	51,5	58,4
17.07.2018	46,2		45,1	53,4	50,7	57,7
18.07.2018	40,8	46,0	51,5	54,3	53,2	59,8
19.07.2018	54,7	49,0	57,3	56,8	54,1	61,2
20.07.2018	54,2	43,9	55,2	56,8	50,2	59,0
21.07.2018	35,8		34,0	49,9	49,4	55,8
22.07.2018	49,5	46,0	54,8	53,8	50,5	58,5
23.07.2018	48,5	44,7	51,8	52,8	51,7	58,2
24.07.2018	54,1	46,3	55,9	56,2	51,7	59,5
25.07.2018	53,9	48,8	56,8	56,9	52,0	60,2
26.07.2018	52,9	47,6	55,8	55,5	51,6	59,2
27.07.2018	53,7	45,9	55,5	57,6	50,5	59,4
28.07.2018	49,2		47,8	53,3	54,6	61,0
29.07.2018	37,6		39,2	51,6	49,6	56,6
30.07.2018	48,5	43,1	50,7	53,5	51,5	58,1
31.07.2018	51,1	47,3	54,8	54,2	51,5	58,6
Gesamt	51,5	44,7	53,7	55,3	51,7	59,1

*In diesem Zeitraum ist der Anteil der Ausfallzeiten größer als 50 %. Der entsprechende L_{eq} bzw. L_{DEN} Wert ist daher nicht auszuweisen.

4.1.4 Häufigkeitsverteilung der Maximalpegel

beide Betriebsrichtungen

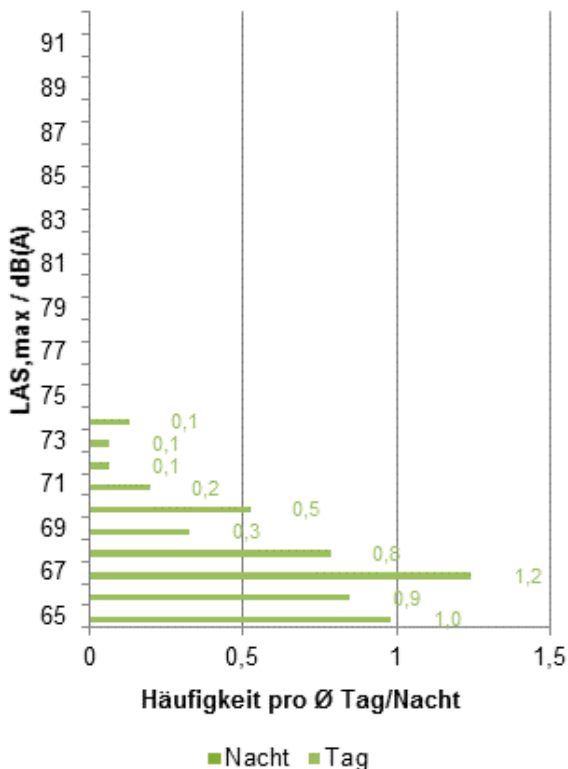


Anzahl der Maximalpegel

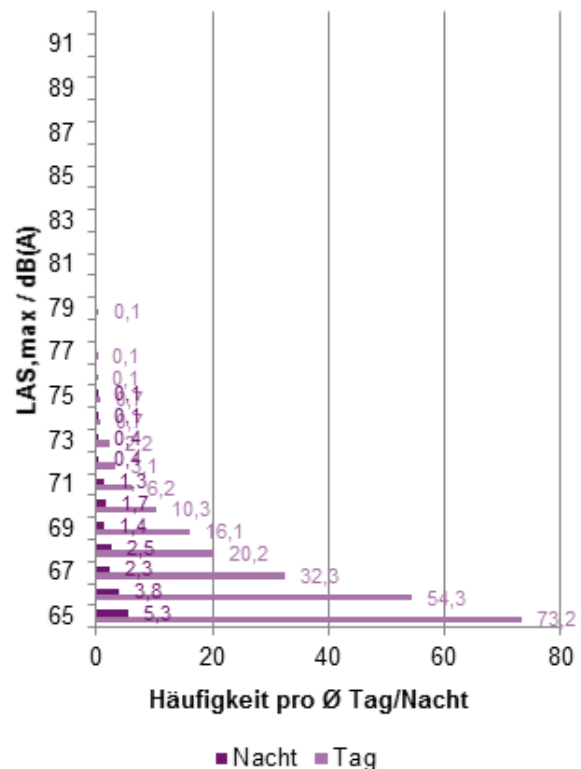
Tag	$L_{AS,max}$	$L_{AS,max}$
	Gesamtzahl	pro Tag
beide Betriebsrichtungen	4597	153,6
Betriebsrichtung 25/18	102	6,7
Betriebsrichtung 07/18	4495	306,8

Nacht	$L_{AS,max}$	$L_{AS,max}$
	Gesamtzahl	pro Nacht
beide Betriebsrichtungen	392	12,7
Betriebsrichtung 25/18	0	0
Betriebsrichtung 07/18	392	27,4

Betriebsrichtung 25/18



Betriebsrichtung 07/18



4.1.5 Erfassungsrate (N1/N2)

Betriebs- richtung	Tag					Nacht				
	N1	N1*	N2	N1/N2	N1*/N2	N1	N1*	N2	N1/N2	N1*/N2
Westbetrieb (BR 25)	102	0	0	0%	0%	0	0	0	0%	0%
Ostbetrieb (BR 07)	4495	4432	5401	83%	82%	392	339	433	91%	78%

Erfassungsrate im Berichtszeitraum

4.1.6 Ausfallzeiten

Zeitraum	Dauer / Min	Grund	Dauer / Min			Grund
			Tag	Nacht	Gesamt	
Beginn	Ende		Tag	Nacht	Gesamt	
05.07.2018 14:01:00	05.07.2018 15:56:59		116	0	116	Böigkeit
08.07.2018 11:05:00	08.07.2018 23:33:59		655	94	749	Fremdgeräusche
17.07.2018 13:26:00	17.07.2018 14:14:59		49	0	49	Gewitter
25.07.2018 19:15:00	25.07.2018 20:06:59		52	0	52	Gewitter
28.07.2018 14:15:00	28.07.2018 15:49:59		95	0	95	Böigkeit
28.07.2018 19:24:00	28.07.2018 20:18:59		55	0	55	Böigkeit
Gesamt			1022	94	1116	